

E

El yacimiento arqueológico de Las Paredejas se encuentra dentro del complejo arqueológico conocido como Cerro del Berrueco, entre las provincias de Salamanca y Ávila. Está considerado como uno de los yacimientos más emblemáticos de la prehistoria en la Meseta Norte. Su fama no sólo tiene que ver con el mundo científico. Ha constituido desde antiguo un lugar cargado de historias que hablan de hallazgos fantásticos y reales. Dentro de una superficie de 600 ha hay al menos 9 yacimientos distintos repartidos por el piedemonte, por determinadas laderas o en las zonas altas, ilustrando la vida prácticamente ininterrumpida en esta zona desde 12.000 a.C. hasta el presente. El poblado de la Edad del Hierro de Las Paredejas es sólo uno de ellos y el único que pertenece a la provincia de Ávila.

El complejo arqueológico del Cerro del Berrueco se compone de dos cerros unidos por la base: El Berrueco y el Berroquillo. Fue declarado Monumento Histórico Artístico en 1931, siendo en la actualidad Bien de Interés Cultural con categoría de *Zona Arqueológica*, la máxima declaración para un yacimiento arqueológico que contempla la ley.

ACCESO

La visita al castro de Las Paredejas y a todo el Cerro del Berrueco implica una interesante excursión a pie por un impresionante paisaje granítico poblado de encinas. Puede accederse desde Medinilla o desde el término de El Tejado. El acceso más corto es a través de un camino que parte a 30 m de la intersección de la carretera local a El Tejado y la que une Piedrahíta con Sorihuela, después de superar El Puente del Congosto. La excursión puede realizarse con niños tomando las debidas precauciones.



NATURALEZA E HISTORIA

Historia y naturaleza son las dos ofertas más importantes de Las Paredejas y en conjunto de todo el Cerro del Berrueco.

En este yacimiento no se han hecho excavaciones hasta el momento con la suficiente entidad, por lo tanto no existe una oferta monumental para el visitante. La visita debe responder al deseo de conocer un lugar antiguo con una historia importante entre su espacio, en un ambiente natural tranquilo y representativo de esta zona de La Meseta.

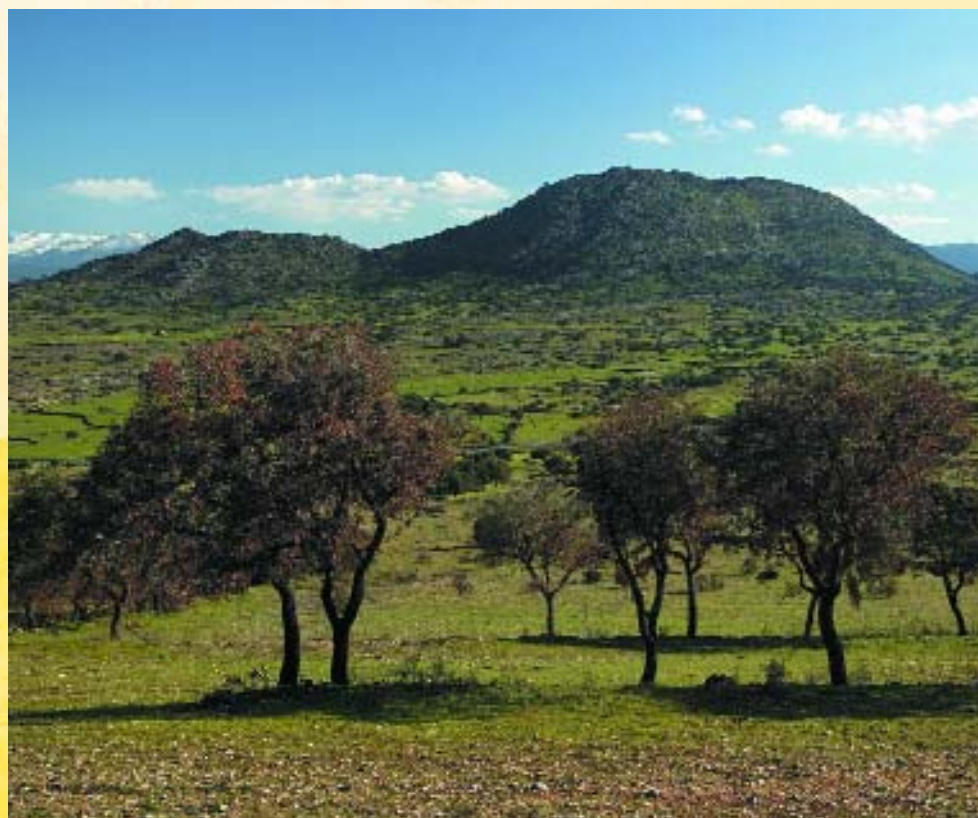


Cerro del Berrueco desde el este.

Las colecciones principales de todo el complejo arqueológico se encuentran en el Museo de Salamanca.

EL ORIGEN

El proceso histórico que lleva al castro de Las Paredejas se inicia posiblemente en torno al 900 a.C., cuando es abandonado el poblado de la Edad del Bronce de Cancho Enamorado, enclavado en lo alto del Berrueco. Algunos indicios conocidos indican que hacia ese momento surge una aldea agraria sobre una plataforma rocosa, ligeramente elevada sobre el entorno, en la base del Berrueco, que va a ir evolucionando en el tiempo hasta convertirse a partir del 500-400 a.C. en un castro de la Edad del Hierro, paralelo a otros muy conocidos de la zona abulense como Ulaca (Solosancho), Las Cogotas (Cardeñosa), La Mesa de Miranda (Charmartín) o Los Castillejos (Sanchorreja).



Cerro del Berrueco desde el norte. (R.D.)

LOS VETTONES, HABITANTES DE LAS PAREDEJAS

Según las fuentes antiguas, en esta zona habitaban los vettones, un pueblo de cultura céltica del que las crónicas hablan que estaba aliado a sus vecinos lusitanos en las luchas contra los romanos. No se sabe nada de su lengua puesto que no practicaban la escritura. Vivían en lugares de fácil defensa, con varios recintos fortificados complementarios, su sociedad estaba fuertemente jerarquizada e incineraban a sus muertos guardando las cenizas en vasijas que enterraban en el suelo.



Plataforma de Las Paredejas. (R.D.)

EL CASTRO DE LAS PAREDEJAS

Seguramente tal denominación (*paredejas*) obedece a la presencia en el lugar de restos de cabañas y murallas que los campesinos de la zona hallaban al cultivar. Estos restos corresponderían a las casas, siempre de forma rectangular con una o varias estancias, en las que la cocina, donde estaba el hogar, era el centro de la vida doméstica.

La dispersión de los restos en unas 50 ha, implica, por más que no sea la real, que este castro tuvo unas dimensiones a la altura de los que pueden considerarse de tamaño medio en la zona en torno a Ávila.



Reconstrucción del ambiente en el castro en el siglo II a. C. (Dibujo de Miguel Sobrino)

Constaba de un recinto que puede decirse urbano y de una necrópolis, desmantelada prácticamente por las tareas agrícolas y por el furtivismo que ha asolado a todo el Cerro del Berrueco.

Verraco de Las Paredejas en Puente del Congosto. (R.D.)



CIRCUNSTANCIAS HISTÓRICAS EN LAS PAREDEJAS

Como en todos los castros vettones, hubo de conocer grandes vicisitudes, sobre todo entre los siglos III y I a.C. En ese tiempo tuvo lugar algún conflicto con los ejércitos cartagineses y, sobre todo, la conquista romana, que terminó con su dominación. Las llamadas Guerras Celtibéricas (155-133 a.C.) implicaron su sometimiento a Roma y, después, su posicionamiento por una de las facciones en lucha durante las guerras civiles del siglo I a.C. hubieron de implicar su decadencia final, para abandonarse previsiblemente hacia finales del siglo I a.C. o ya en el siglo I d.C.



Representación en bronce de la diosa Astarté.

Texto: J. Francisco Fabián G.
Fotos: Rafael Delgado (R.D.) y J. Francisco Fabián.
Dibujos: Miguel Sobrino



(R.D.)



Diputación Provincial de Ávila
INSTITUCIÓN "GRAN DUQUE DE ALBA"



Portugal-Espanha
Cooperação Transfronteiriça
INTERREG III A
Cooperação Transfronteiriça
Espanha-Portugal



Diseño: ZINK. Impresión: Inmodélita. Depósito legal: AV-410-2005

CASTRO DE LAS PAREDEJAS

Medinilla, Ávila